

AKTUALIZACE 11/2022

| | | | | | |
|--|-----------------|---------------------|------------------|---|--|
| Ved.odd.proj.: | Ing. Petr VÁVRA | Autor. Ing.: | Mgr.K.Mandlíková |  POVODÍ LABE Povodí Labe, státní podnik Víta Nejedlého 951, 500 03 Hradec Králové | |
| Zodp. proj.: | Ing. Petr VÁVRA | Vypracoval: | Mgr.K.Mandlíková | | |
| Kraj: | Pardubický | Obec: | Hostovice | | |
| K.Ú. : | Hostovice | | | | |
| Investor : Povodí Labe, státní podnik, závod Pardubice | | | | | |
| Název akce : ZMÍNKA, HOSTOVICE REKONSTRUKCE TĚLESA HRÁZE NÁHONU LB, Ř. KM 8,100 - 8,150 | | | | Datum | listopad 2018 |
| | | | | Stupeň | DSP, DPS |
| | | | | Pořadové číslo | 3566 |
| | | | | Číslo stavby 222 180 002 | Číslo přílohy <div style="font-size: 2em; font-weight: bold;">B.</div> |
| Příloha : | Měřítko | | | | |
| SOUHRNNÁ TECHNICKÁ ZPRÁVA | | | | | |

Souhrnná technická zpráva

Obsah:

B.1 Popis území stavby

- B.1.1 Charakteristika stavebního pozemku
- B.1.2 Údaje o souladu s územně plánovací dokumentací
- B.1.3 Údaje o vydaných rozhodnutích o povolení výjimky z obecných požadavků na využívání území
- B.1.4. Údaje o splnění požadavků dotčených orgánů
- B.1.5 Výčet a závěry provedených průzkumů a rozborů
- B.1.6 Stávající ochranná a bezpečnostní pásma
- B.1.7 Poloha vzhledem k záplavovému území
- B.1.8 Vliv stavby na okolní stavby a pozemky, ochrana okolí, vliv stavby na odtokové poměry v území
- B.1.9 Požadavky na sanace, demolice, kácení dřevin
- B.1.10 Požadavky na maximální zábory ZPF nebo PUPF
- B.1.11 Napojení na stávající dopravní a technickou infrastrukturu
- B.1.12 Věcné a časové vazby stavby, podmiňující, vyvolané a související investice
- B.1.13 Seznam pozemků podle katastru nemovitostí, na kterých se stavba provádí
- B.1.14 Seznam pozemků podle katastru nemovitostí, na kterých vznikne ochranné nebo bezpečnostní pásmo

B.2. Celkový popis stavby

- B.2.1 Účel užívání stavby
- B.2.2 Celkové urbanistické a architektonické řešení
- B.2.3 Dispoziční a provozní řešení
- B.2.4 Bezbariérové užívání stavby
- B.2.5 Bezpečnost při užívání stavby
- B.2.6 Základní charakteristika objektů
- B.2.7 Požární bezpečnostní řešení
- B.2.8 Zásady hospodaření s energiemi
- B.2.9 Hygienické požadavky na stavby

B.2.10 Ochrana stavby před negativními účinky vnějšího prostředí

B.2.11 Ochrana stavby před negativními účinky vnějšího prostředí (před pronikáním radonu z podloží, bludnými proudy, technickou seizmicitou, hlukem; protipovodňová opatření)

B.3 Připojení na technickou infrastrukturu

B.4 Dopravní řešení

B.5 Řešení vegetace a souvisejících terénních úprav

B.6 Popis vlivů stavby na životní prostředí a jeho ochrana

B.7 Ochrana obyvatelstva

B.8 Zásady organizace výstavby

B.8.1 Potřeby a spotřeby rozhodujících médií a hmot, jejich zajištění

B.8.2 Odvodnění staveniště

B.8.3 Napojení staveniště na stávající dopravní a technickou infrastrukturu

B.8.4 Vliv provádění stavby na okolní stavby a pozemky

B.8.5 Ochrana okolí staveniště a požadavky na související asanace, demolice, kácení dřevin

B.8.6 Maximální zábory pro staveniště

B.8.7 Maximální produkovaná množství a druhy odpadů a emisí při výstavbě, jejich likvidace

B.8.8 Bilance zemních prací, požadavky na přísun nebo deponie zemin

B.8.9 Ochrana životního prostředí při výstavbě

B.8.10 Zásady bezpečnosti a ochrany zdraví při práci na staveništi, posouzení potřeby koordinátora bezpečnosti a ochrany zdraví při práci podle jiných právních předpisů

B.8.11 Úpravy pro bezbariérové užívání výstavbou dotčených staveb

B.8.12 Zásady pro dopravně inženýrské opatření

B.8.13 Stanovení speciálních podmínek pro provádění stavby

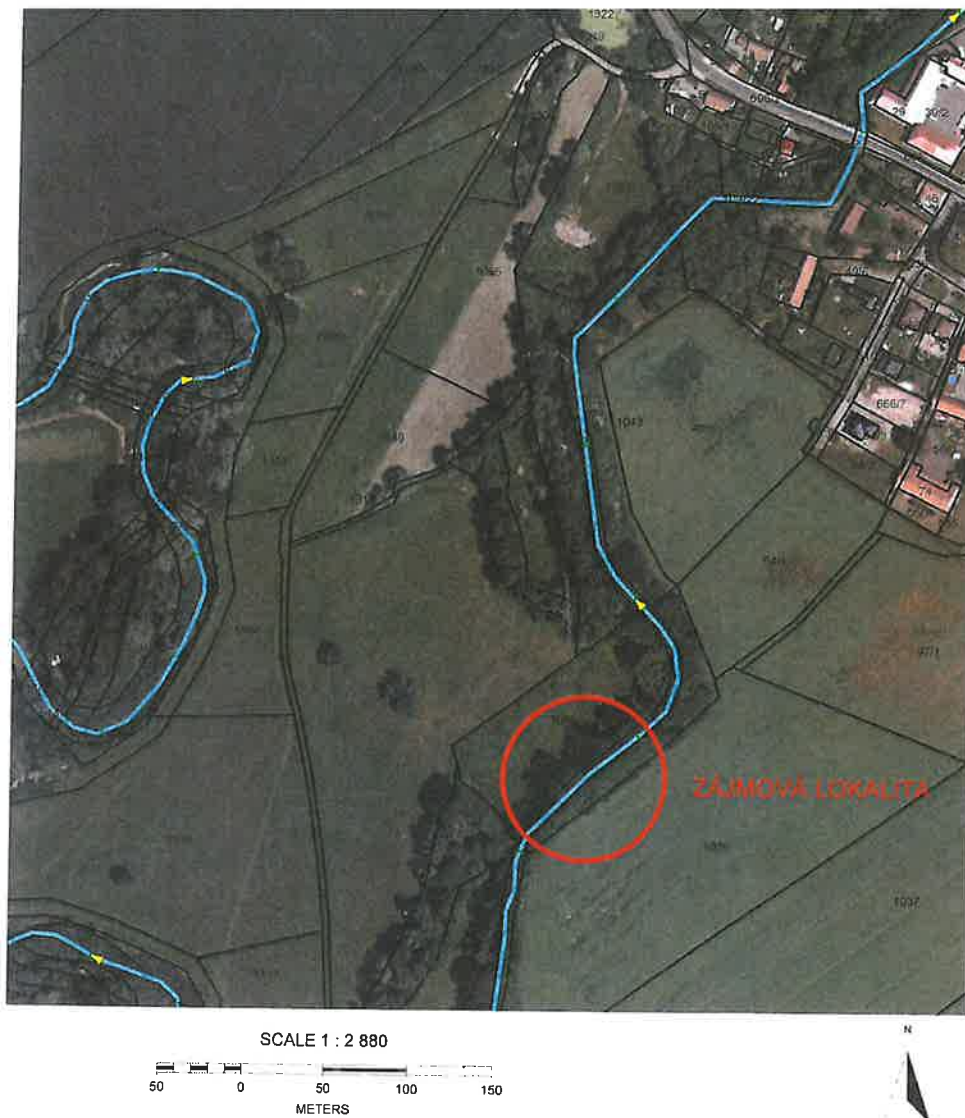
B.8.14 Postup výstavby, rozhodující dílčí termíny

B.9 Celkové vodohospodářské řešení

B.1. Popis území stavby

B.1.1 Charakteristika stavebního pozemku

Významný vodní tok Zmínka je umělým vodním tokem vybudovaným v polovině 16. století, za účelem napájení soustavy (dnes již neexistujících) rybníků. Protéká v celé své délce upraveným zemním korytem lichoběžníkového tvaru, které je těsněno jílovou clonou o různé mocnosti. Zájmový úsek se nachází v extravilánu městské části Hostovice (viz obr.1).



Obr. 1: Situace zájmového území

Začátek úseku je 117,0 m od kamenného klenbového mostku směrem po vodě. Konec úseku je u kamenného klenbového mostku. Celková délka zájmového úseku je tedy 117,0 m. Koryto je místy nasedláno nad okolní terén. V zájmové lokalitě došlo v minulosti při bleskových

povodních k přelití břehu. Toto způsobilo narušení těsnosti a stability svahu. Takto porušený břeh byl provizorně zabezpečen zatlučenými Union pažnicemi. Bohužel k dnešnímu dni stále dochází ke značným průsakům, k podmáčení paty svahu a ohrožení stability (viz obr. 2). K průsakům v patě svahu dochází i u kamenného klenbového mostku.



Obr. 2: Provizorní zabezpečení Union pažnicemi

K akci je přikročeno z důvodu obnovení stability hráze Zmínky na levém břehu v zájmovém úseku.

B.1.2 Údaje o souladu s územně plánovací dokumentací

Územní plán obce Hostovice je zpracován na základě původní urbanistické studie obce. Zastupitelstvo obce Hostovice rozhodlo dopracovat stávající urbanistickou studii do stupně územního plánu. Územní plán obce řeší celé správní území obce Hostovice zahrnující obec Hostovice. Pro obec Hostovice byla v roce 1999 zpracována urbanistická studie, kterou zpracoval ing. Petr Skoupý. Pro řešené území je dále zpracován územní plán velkého územního celku Hradecko-pardubické aglomerace. Dne 26.2.2001 byla usnesením vlády ČR schválena druhá změna ÚP VÚC Hradecko-pardubické aglomerace. Jiné zvláštní požadavky pro řešení územního plánu obce Hostovice nevyplývají. Zadání územního plánu splňující funkci souborného stanoviska bylo projednáno a schváleno dne 22.6.2005 zastupitelstvem obce Hostovice. Navrhovaná stavba řeší pouze rekonstrukci stávajícího náhonu a není v rozporu s územně-plánovací dokumentací obce.

B.1.3 Údaje o vydaných rozhodnutích o povolení výjimky z obecných požadavků na využívání území

Projektová dokumentace je vypracována v souladu s územně plánovací dokumentací viz odstavec **B.1.2 Údaje o souladu s územně plánovací dokumentací**. Jedná se o rekonstrukci historické stavby v původních parametrech a původním půdorysném umístění.

B.1.4. Údaje o splnění požadavků dotčených orgánů

Projektová dokumentace respektuje všechny požadavky dotčených vlastníků pozemků, nájemce pozemků a orgánů státní správy. Zhotovitel provede oznámení stavby dle písemných požadavků dotčených organizací viz. příloha „Doklady“ 14 dní před zahájením stavebních prací. Zhotovitel akce provede před zahájením prací vytyčení příjezdů včetně manipulačních ploch za přítomnosti majitelů (nájemce) dotčených pozemků a důkladnou pasportizaci objektů.

B.1.5 Výčet a závěry provedených průzkumů a rozborů

Z důvodu ověření výskytu skalního podloží (navržena těsnící stěna ze štětovnic Larssen) a pro stanovení fyzikálních vlastností zeminy (zařídění zemin, těžitelnost atd.) byl realizován na čtyřech zadaných místech levobřežní hrázky pomocí tlačných nízkoprofilových sond s jádrovým výnosem inženýrskogeologický průzkum. Sondy byly vrtány do hloubky 3-5 m. Zpráva o provedeném inženýrskogeologickém průzkumu je součástí přílohy „Doklady“.

Vzhledem ke značné korozi stávajících štětovnic byl odebrán vzorek sedimentu a vodného výluhu, který byl podroben chemickým laboratorním rozborům. Na základě výsledků rozborů bylo stanoveno, že se jedná o sediment s přirozeným či mírně zvýšeným obsahem některých sledovaných ukazatelů. Požadavky na obsah škodlivin v sedimentech využívaných na povrchu terénu vyhlášky č. 294/2005 Sb. jsou splněny. Jsou také splněny požadavky přílohy č. 1 vyhlášky č. 257/2009 Sb. o používání sedimentů na zemědělské půdě. Využití tohoto materiálu k terénním úpravám, při uzavírání skládek, rekultivacím a jiným úpravám povrchu lidskou činností postižených pozemků, k zavážení vytěžených lomů za účelem jejich rekultivace, je možné, neboť jsou splněny uvedené požadavky. Použití sedimentu na zemědělskou půdu je možné za předpokladu splnění dalších požadavků vyplývajících z vyhlášky č. 257/2009 Sb. Z hlediska vyluhovatelnosti odpovídá sediment třídě vyluhovatelnosti I.

Dle nálezové databáze AOPK se v zájmové lokalitě nacházejí zvláště chránění druhy živočichů a rostlin. A sice:

batolec červený, otakárek fenyklový, lejsek šedý, moták pochop, slavík obecný, ťuhýk šedý, ťuhýk obecný, vlaštovka obecná.

Stavební práce se těchto druhů živočichů výrazně nedotknou – dle předběžné informace KÚ není třeba žádat o povolení výjimky z ochranných podmínek zvláště chráněných druhů živočichů. Zhotovitel zajistí biologický průzkum vypuštěného kanálu včetně případného transferu chráněných živočichů oprávněnou osobou (viz vyjádření KÚ – doklady). Případné nálezy budou hlášeny KÚ viz vyjádření KÚ – doklady.

Úsek památkové péče Magistrátu města Pardubic potvrdil, že zájmový úsek není technickou památkou.

B.1.6 Stávající ochranná a bezpečnostní pásma

Dle vyjádření jednotlivých správců inženýrských sítí se v prostoru staveniště ani jeho bezprostřední blízkosti nenacházejí žádné inženýrské sítě.

Kopie vyjádření správců jednotlivých sítí s uvedením rozsahu příslušných ochranných pásem a o podmínkách pro provádění činností v nich jsou přiloženy v příloze „Doklady“. Stavba se bude nacházet v ochranném pásmu lesa (50 m).

B.1.7 Poloha vzhledem k záplavovému území nebo poddolovanému území

Zájmová lokalita se nenachází v aktivní záplavové zóně Q5, Q20 a Q100. Z důvodu odvodnění staveniště bude sjednána v předstihu 2 měsíců mimořádná manipulace. Povolení a fyzickou realizaci manipulace zajistí objednatel. Projektová dokumentace počítá s odlovem ryb ze Zmínky, kterou zajistí a s mimořádnou manipulací zkoordinuje zhotovitel.

Zájmová lokalita se nenachází v databázi chráněných ložiskových, sesuvných ani poddolovaných území spravovaných Českou geologickou službou.

B.1.8 Vliv stavby na okolní stavby a pozemky a na odtokové poměry v území

Stavbou nebudou negativně ovlivněny odtokové poměry zájmového území. Realizace stavby nebude mít na celkové okolí negativní vliv. Pouze při samotném provádění navržených prací může dojít k dočasnému zvýšení hladiny hluku a prašnosti; případně může dojít k dočasnému ovlivnění kvality povrchové vody uvolněním jemných dnových sedimentů (zákal). Toto však nebude mít negativní dopad na vodní společenstva.

K akci je přikročeno z důvodu obnovení stability hráze Zmínky na levém břehu v zájmovém úseku. Tím dojde k uvedení vodního toku do řádného technického stavu.

B.1.9 Požadavky na sanace, demolice, kácení dřevin

Demolice:

Současné provizorní zabezpečení levobřežní hráze pomocí Union pažnic bude v celé délce 2 x 7,5 m odstraněno. Stávající štětovnice budou seříznuty a přesypány v mocnosti cca 10 cm.

Kácení dřevin:

Vzhledem ke značnému podmáčení paty svahu a okolních pozemků kat. č. 1081 a kat. č. 1087, které jsou navíc zarostlé stromy a náletem je nutné před zahájením stavebních prací s dostatečným předstihem počítat s odstraněním tohoto porostu tak, aby mohlo dojít k jeho vysušení. Zhotovitel provede odstranění náletového porostu v celé délce svahu 6,5 m a staveništního pruhu v patě svahu šířky 6,0 m (1800 m²), provede také mýcení příjezdového pruhu délky 60,0 m a s odstranění vzrostlých stromů včetně pařezů v počtu 5 + 32 ks průměru 30-80 cm. Dřevo bude ponecháno majiteli pozemku, větve, keře a pařezy budou odvezeny a uloženy dle platné legislativy (např. na řízené skládce).

Kácení již proběhlo na jaře roku 2021, předpokládá se opětovné dokácení křovin.

B.1.10 Požadavky na maximální zábory ZPF nebo PUPF

Pozemek parc. č. 1081 je v katastru nemovitostí veden jako lesní pozemek. Při realizaci zřízení přístupové cesty popřípadě mezideponie stavebního materiálu se předpokládá dočasné vynětí dotčených částí tohoto lesního pozemku z PUPFLu. Jedná se celkem o cca 1445 m² plochy. Délka dočasného vynětí bude max. 3 měsíce. Tento pozemek je ve vlastnictví firmy Loučná – Dašice a.s. Vynětí zajistí investor.

Tato plocha bude po dobu stavby dočasně zpevněna silničními panely se šterkopískovým podsypem a netkanou geotextilií. Po dokončení stavebních prací budou panely včetně podkladu odstraněny, povrch terénu plošně urovnán a oset luční travní směsí.

Pozemek ZPF kat.č.1082 v majetku firmy Loučná – Dašice a.s. a v nájmu firmy Agrospol Hostovice bude dotčena zřízením přístupové cesty. Jedná se celkem o cca 350 m² plochy. Po dokončení stavebních prací bude povrch terénu plošně urovnán a oset luční travní směsí.

B.1.11 Územně technické podmínky (napojení stavby na stávající technickou a dopravní infrastrukturu)

Stavba vzhledem ke svému charakteru nevyžaduje žádné trvalé napojení na technickou infrastrukturu. Pro potřeby stavby se uvažuje s mobilními zdroji. Přístup ke staveništi bude po stávající cestě od silnice směr Pardubice na pozemcích kat.č. 1319 a 1318 celkové délky cca 530 m a šířky 3,5 m. Vlastníkem je Statutární město Pardubice. Dále pak po pozemku kat.č. 1082 v délce 100 m a šířce 3,50 m a po pozemku kat.č. 1081 v délce 60,0 m a šířce 3,50 m. Na tomto pozemku bude podél paty v délce 107 m zřízen staveništní pruh šířky 5,0 + 6,5 m. Oba pozemky jsou ve vlastnictví firmy Loučná – Dašice a.s. Staveništní pruh délky 10,0 m a šířky 5,0 + 6,50 m bude zasahovat i na pozemek kat.č. 1087 ve vlastnictví paní Jiroutové.

B.1.12 Věcné a časové vazby stavby, podmiňující, vyvolané a související investice

Před zahájením stavby bude provedeno dočasné vynětí dotčených částí lesního pozemku parc. č. 1082 z PUPFLu a mimořádná manipulace z důvodu odvodnění staveniště minimálně

2 měsíce před zahájením stavebních prací (zajistí investor). Mimořádná manipulace bude zhotovitelem koordinována se slovením rybí obsádky (slov zajistí zhotovitel). Zhotovitel zajistí biologický průzkum vypuštěného kanálu včetně případného transferu chráněných živočichů oprávněnou osobou (viz vyjádření KÚ – doklady). Stavební práce budou probíhat nejdříve v měsíci září viz. vyjádření zástupce firmy Agrospol Hostovice. Stavbou nebudou vyvolány žádné jiné investice. Předpokládaný termín zahájení i dokončení stavby je rok 2023.

B.1.13 Seznam pozemků podle katastru nemovitostí, na kterých se stavba provádí

| Číslo parcely | Druh pozemku | Vlastník |
|------------------------------------|----------------------|----------------------------|
| 1081 Dočasný zábor | lesní pozemek | Loučná - Dašice, a.s. |
| 1082 Dočasný zábor - příjezd | trvalý travní porost | Loučná - Dašice, a.s. |
| 1087 Dočasný zábor | ostatní plocha | Jana Jiroutová |
| 1316 Trvalý zábor | vodní plocha | Česká republika |
| 1316 Trvalý zábor | vodní plocha | Povodí Labe, státní podnik |
| 1318 Příjezd | ostatní plocha | Statutární město Pardubice |
| 1319 Příjezd | ostatní plocha | Statutární město Pardubice |

B.1.14 Seznam pozemků podle katastru nemovitostí, na kterých vznikne ochranné nebo bezpečnostní pásmo

V zájmové lokalitě vlivem plánované stavby nevznikne žádné nové ochranné nebo bezpečnostní pásmo.

B.2 Celkový popis stavby

B.2.1 Základní charakteristika stavby a jejího užívání

Zmínka je umělý vodní tok řadící se mezi pernštýnské vodní stavby. Převádí vodu z Novohradky, přítoku Chrudimky do Loučné. Zmínka napájela soustavu rybníků Staročernský, Strýček a Spožil, na jejichž místě vznikly vsi Staročernsko a Spožil. Odtok z rybníků byl Spožilskou struhou, která dnes odvodňuje území obou vsí a okolí sídliště Dubina v Pardubicích.

Účel užívání stavby

Účelem navrhované akce je obnovení stability a úprava nivelety levobřežní hrázky v zájmovém úseku. Tím dojde k uvedení vodního toku do řádného technického stavu. Realizací navržených prací se účel užívání stavby nezmění.

Údaje o vydaných rozhodnutích o povolení výjimky z technických požadavků na stavby a technických požadavků zabezpečujících bezbariérové užívání stavby

Vzhledem k charakteru akce není v projektové dokumentaci řešeno.

Údaje o tom zda a v jakých částech dokumentace jsou zohledněny podmínky závazných stanovisek dotčených orgánů

Projektová dokumentace respektuje všechny požadavky dotčených vlastníků pozemků, nájemce pozemků a orgánů státní správy. Zhotovitel stavby provede oznámení stavby dle písemných požadavků dotčených organizací viz. příloha „Doklady“ 14 dní před zahájením stavebních prací.

Navrhované parametry stavby

Délka zájmového úseku – 117 m

Délka štětovnic Larssen – 35 m + 11 m + 1,2 m (překrytí ke stávající konstrukci)

Hloubka štětovnic Larssen – 4 m

Základní bilance stavby

Plocha štětovnic Larssen – 184 m²

Zemina potřebná k dosypání hrázky – 315,2 m³

Zemina se střední plasticitou potřebná k dosypání hrázky – 50,2 m³

Úprava pláně – 120 m²

Sejmutí detritu – 120,6 m³

Svahování – 852,6 m²

Osetí – 861,7 m²

Kokosová rohož – 972,6 m²

Základní předpoklady výstavby – časové údaje o realizaci stavby

Stavba bude probíhat v roce 2023. Dle vyjádření firmy Agrospol a.s., která hospodaří na pozemcích, které jsou potřeba z důvodu příjezdu je vhodný termín od měsíce září.

Orientační náklady stavby

Náklady stavby jsou součástí přílohy „Rozpočet“ – pouze pro potřeby investora.

B.2.2 Celkové urbanistické a architektonické řešení

Na pohledovém řešení stavby se nic nemění. Štětovnice Larssen budou z návodní i vzdušné strany přispívány hutněnou zeminou.

B.2.3 Celkové provozní řešení, technologie výroby

Vzhledem k charakteru stavby se nemění.

B.2.4 Bezbariérové užívání stavby

Vzhledem k charakteru stavby není řešeno.

B.2.5 Bezpečnost při užívání stavby

Při údržbě a provozu je nutné dodržovat platné bezpečnostní předpisy.

B.2.6 Základní charakteristika objektů, stavební, konstrukční a materiálové řešení

Přípravné práce

Na vodoprávním úřadě bude v dostatečném časovém předstihu zajištěno povolení k vypuštění toku (mimořádná manipulace-zajistí investor). Mimořádná manipulace na toku zhotovitel zkoordinuje se slovením rybí obsádky a biologickým průzkumem, které zajistí zhotovitel. Před zahájením stavby, v předstihu minimálně dvou měsíců budou pokáceny stromy včetně pařezů a vymýceny náletové keře z důvodu vysáknutí příjezdů a staveniště- zajistí zhotovitel.

Kácení bude provedeno na koruně hráze, ve svahu hráze a v manipulačním pruhu podél paty hráze (**kácení již bylo provedeno, budou již jen dokáceny vzrostlé křoviny**). Pařezy budou z hráze odstraněny v celé ploše tak, aby byla hráz co nejméně poškozena. V případě velkých pařezů v koruně hráze lze část kořenů před trháním odřezat. Musí být umožněno beranění štětovnic, nesmí dojít k poškození kanálu. Případné škody budou opraveny. Kaverny po pařezích budou zasypány těsnící zeminou se zhutněním. Po vytrhání pařezů ve svahu bude stržen nesoudržný organický detrit až na úroveň soudržné zeminy. Předpokládaná tl. je 15 cm.

V rámci přípravných prací bude zhotovitelem nejprve provedena pasportizace stávající přístupové cesty k zájmovému úseku, okolních porostů a pozemků. Tato opatření budou provedena z důvodu uplatnění nebo vyloučení případných pozdějších reklamací na škody vzniklé vlivem stavebních prací a pohybu těžké stavební techniky.

Obvod staveniště bude zřetelně označen a opatřen výstražnými tabulkami „Zákaz vstupu cizím osobám na staveniště“.

Příjezdový pruh délky 60 m a šířky 3,50 m. A příjezdový pruh podél paty zájmového úseku délky 117 m a šířky 5,0 m bude následně zpevněn silničními panely IZD 3,0 x 1,0 x 0,18 m se šterkopískovým podsypem tl. 0,10 m a podkladní netkanou geotextílií (min. gramáže 250 g/m²).

Stavební práce

Stávající pažnice Union budou odstraněny a nahrazeny těsnící clonou ze štětovnic Larssen v délce 35 m. V úseku před stávajícím kamenným klenbovým mostkem bude těsnící clona ze štětovnic Larssen v délce 11 m navazovat již na stávající Larssenovou stěnu. Na základě statického posouzení (viz příloha „Doklady“) jsou v projektové dokumentaci navrženy štětovnice Larssen typu IIIIn, VL 504, VL 604, GU16 N apod (viz TZ). Štětová stěna bude provedena z nepoužitých štětovnic. Štětovnice budou beraněny až na těsné podloží, které je tvořeno slínovci pomocí technologie vysokofrekvenčního vibračního beranění. Štětovnice budou beraněny do celé hloubky 4,0 m. Poté bude levý břeh včetně štětových stěn dosypán a urovnán v celém zájmovém úseku. Koruna hrázky šířky 1,0 m bude na kótě 233,10 m n.m. Vrchní hrana štětovnic bude na kótě 233,00 m n.m. Stávající štětovnice budou seříznuty do požadované výšky. Vzdušný svah bude urovnán do sklonu 1:1,5 – 1:2 do stávající paty svahu a opevněn spolu s korunou hráze kokosovou rohoží (min. gramáže 400 g/m²) a oset travním semenem (30 g/m²). Návodní svah bude dosypán zeminou se střední plasticitou do sklonu 1:1,5 opevněn kokosovou rohoží (min. gramáže 400 g/m²).

Dokončovací práce, úpravy povrchů

Jedná se především o odstranění silničních panelů včetně šterkopískového podsypu a netkané geotextílie z přístupové komunikace a přístupového pruhu podél paty v celém zájmovém úseku. Tato plocha bude po výše uvedeném odstranění plošně urovnána a oseta luční travní směsí (30 g/m²). Na přístupové komunikaci od silnice směr Pardubice zhotovitel vysprávi případné výmoly šterkodrtí frakce 32 – 63 mm. Uvedení pozemků a komunikací do

původního stavu bude potvrzeno jejich majiteli písemně při zpětném předání pozemků a kontrolách komunikací.

B.2.7 Základní charakteristika technických a technologických zařízení

Technická a technologická zařízení nejsou navrhována.

B.2.8 Požární bezpečnostní řešení

Vzhledem ke svému charakteru stavba žádná rizika z pohledu požární bezpečnosti nepředstavuje.

B.2.9 Zásady hospodaření s energiemi

Vzhledem k charakteru akce nejsou v projektové dokumentaci řešeny.

B.2.10 Hygienické požadavky na stavby, požadavky na pracovní a komunální prostředí

Vzhledem k charakteru akce nejsou v projektové dokumentaci řešeny.

B.2.11 Ochrana stavby před negativními účinky vnějšího prostředí (před pronikáním radonu z podloží, bludnými proudy, technickou seismicitou, hlukem; protipovodňová opatření)

Ochrana stavby před pronikáním radonu z podloží, před bludnými proudy, technickou seismicitou a hlukem nebyla vzhledem k charakteru akce řešena. Zájmová lokalita se nenachází v aktivní záplavové zóně Q100. Parametry stavby byly zvoleny s ohledem na zatížení proudící vodou.

B.3 Připojení na technickou infrastrukturu

Stavba vzhledem ke svému charakteru nevyžaduje žádné připojení na technickou infrastrukturu. Pro potřeby stavby se uvažuje s mobilními zdroji.

B.4 Dopravní řešení

Dopravní řešení zůstane stávající. Vzhledem k lokalizaci stavby není nutné řešit dopravně-technickou situaci.

B.5 Řešení vegetace a souvisejících terénních úprav

Po dokončení stavebních prací budou všechny dotčené pozemky uvedeny do původního stavu, tj. plošně urovnány a osety luční travní směsí.

B.6 Popis vlivů stavby na životní prostředí a jeho ochrana

Při provádění stavebních prací může dojít k dočasnému zvýšení hladiny hluku a prašnosti. Úroveň hluku bude při stavbě dosahovat hodnot obvyklých pro daný typ stavebních prací (beranění, výkopy, násypy, přemístění materiálu). Veškeré aktivity budou probíhat pouze v denní době.

Stavba nebude mít negativní vliv na životní prostředí. Během provádění prací v korytě toku dojde pouze ke krátkodobému ovlivnění kvality vody uvolněním jemnějších dnových sedimentů – zákalu, bez negativního dopadu na vodní společenstva. Dodavatel stavby provede příslušná opatření proti úniku ropných látek a cementových směsí do toku! Stavební mechanizace pohybující se v blízkosti toku bude mít ekologicky odbouratelné náplně. Na parkovací ploše budou pod stojícími stavebními mechanismy instalovány zachytivé plechové nádoby a budou vybaveny dostatečným množstvím sanačních prostředků pro případnou likvidaci úniku ropných látek. Dodavatel stavby se bude řídit vyjádřením orgánů ochrany přírody a krajiny (viz Doklady). Stavba nebude mít po dokončení žádný negativní vliv na okolní životní prostředí. Nebude produkovat žádné škodliviny, odpadní vody ani jiné odpady.

B.7 Ochrana obyvatelstva

Stavba nemá primárně protipovodňovou funkci. Kapacita koryta se významně nezvyšuje. Stavba řeší těsnost levého břehu zájmového úseku a celkovou stabilitu vodního toku.

B.8 Zásady organizace výstavby

B.8.1 Potřeby a spotřeby rozhodujících médií a hmot, jejich zajištění

Po dobu provádění stavebních prací bude případná dodávka elektrické energie pro potřeby stavby zajištěna zhotovitelem stavby mobilními agregáty. Po dokončení stavby se potřeba elektrické energie pro provoz stavby nepředpokládá.

Studená užitková voda pro potřeby stavby (včetně vody na mytí komunikací) bude zajištěna zhotovitelem stavby z mobilních zdrojů. Po dokončení stavby se potřeba studené užitkové vody nepředpokládá.

Spotřeba teplé užitkové vody – během výstavby ani po dokončení stavby se nepředpokládá.

Spotřeba tepla – během výstavby ani pro provoz stavby se nepředpokládá.

B.8.2 Odvodnění staveniště

Stavební práce budou prováděny při vypuštěném toku na základě mimořádné manipulace.

B.8.3 Napojení staveniště na stávající dopravní a technickou infrastrukturu

Stavba vzhledem ke svému charakteru nevyžaduje žádné trvalé napojení na technickou infrastrukturu. Pro potřeby stavby se uvažuje s mobilními zdroji. Přístup ke staveništi bude po stávající cestě od silnice směr Pardubice na pozemcích kat.č. 1319 a 1318 celkové délky cca 530 m a šířky 3,5 m. Vlastníkem je Statutární město Pardubice. Dále pak po pozemku kat.č. 1082 v délce 100 m a šířce 3,50 m a po pozemku kat.č. 1081 v délce 60,0 m a šířce 3,50 m. Na tomto pozemku bude zhotovitelem podél paty v délce 107 m zřízen staveništní pruh šířky 6,5 + 5,0 m. Oba pozemky jsou ve vlastnictví firmy Loučná – Dašice a.s. Staveništní pruh délky 10,0 m a šířky 6,5 + 5,0 m bude zasahovat i na pozemek kat.č. 1087 ve vlastnictví paní Jiroutové.

Silniční komunikace Pardubice-Hostovice u výjezdu z přístupové cesty od staveniště bude v průběhu stavby pravidelně čištěna klopením vodou, kterou si zhotovitel stavby zajistí z mobilních zdrojů.

V případě, že dojde vlivem pohybu stavební techniky ke škodám nacházejících se v prostoru nebo bezprostřední blízkosti stavby, jakož i mostů, propustků a komunikací, budou škody na těchto objektech odstraněny na náklady zhotovitele.

Napojení na inženýrské sítě se nepředpokládá, dodávky budou v případě nutnosti zajištěny z mobilních zdrojů.

B.8.4 Vliv provádění stavby na okolní stavby a pozemky

Stavba se nachází cca 200 m od nejbližší zástavby. Zhotovitel provede opatření k zamezení vzniku škod na klenbovém mostku v km 0,117. V blízkosti mostku bude použito bezrezonanční vysokofrekvenční beranidlo. V případě hrozícího poškození lze použít metodu zatlačování štětovic. Případné škody na mostku hradí zhotovitel. Při provádění stavebních prací může dojít k dočasnému zvýšení hladiny hluku a prašnosti. Úroveň hluku bude při stavbě dosahovat hodnot obvyklých pro daný typ stavebních prací (beranění, výkopy, násypy, přemístění materiálu). Veškeré aktivity budou probíhat pouze v denní době.

Dokončená stavba nebude mít žádný negativní vliv na okolí.

B.8.5 Ochrana okolí staveniště a požadavky na související asanace, demolice, kácení dřevin

Při provádění stavebních prací bude postupováno tak, aby nebyly ohroženy přilehlé objekty a pozemky. Obvod staveniště bude zřetelně označen a opatřen výstražnými tabulkami „Zákaz vstupu cizím osobám na staveniště“.

Vzhledem ke značnému podmáčení paty svahu a okolních pozemků kat.č. 1081 a kat.č. 1087, které jsou navíc zarostlé stromy a náletem je nutné před zahájením stavebních prací s dostatečným předstihem počítat s odstraněním tohoto porostu (provede zhotovitel) tak, aby mohlo dojít k jeho vysušení. Projektová dokumentace počítá jak s odstraněním náletového porostu v celé délce svahu 6,5 m a staveništního pruhu v patě svahu šířky 6,0 m (1800 m²), tak i s mýcením příjezdového pruhu délky 60,0 m a s odstraněním vzrostlých stromů včetně pařezů v počtu

5 + 32 ks průměru 30-80 cm. Dřevo bude ponecháno majiteli pozemku, větve a keře spáleny a pařezy budou odvezeny a uloženy dle platné legislativy (např. na řízené skládce).

Kácení již proběhlo na jaře v roce 2021, předpokládá se opětovné dokácení křovin.

B.8.6 Maximální zábory pro staveniště

Předmětná akce bude prováděna na pozemcích České republiky (s právem hospodaření pro Povodí Labe, státní podnik).

Přístup ke staveništi bude po stávající cestě od silnice směr Pardubice na pozemcích kat.č. 1319 a 1318 celkové délky cca 530 m a šířky 3,5 m. Vlastníkem je Statutární město Pardubice. Dále pak po pozemku kat.č. 1082 v délce 100 m a šířce 3,50 m a po pozemku kat.č. 1081 v délce 60,0 m a šířce 3,50 m. Na tomto pozemku bude podél paty v délce 107 m zřízen staveništní pruh šířky 6,5 + 5,0 m. Oba pozemky jsou ve vlastnictví firmy Loučná – Dašice a.s. Staveništní pruh délky 10,0 m a šířky 6,5 + 5,0 m bude zasahovat i na pozemek kat.č. 1087 ve vlastnictví paní Jiroutové.

B.8.7 Maximální produkovaná množství a druhy odpadů a emisí při výstavbě, jejich likvidace

Veškeré odpady (pažnice Union) lze zařadit dle Katalogu odpadů (vyhl. MŽP č. 93/2016 Sb.) do skupiny „17 - stavební a demoliční odpady (včetně vytěžené zeminy z kontaminovaných

míst)“. Podrobněji půjde o odpady z podskupin: Pažnice Union budou odvezeny do sběrného dvora (do 15 km po dohodě se zástupcem PLA ing. Koudelou). Vyúčtováno bude ve prospěch Povodí Labe, státní podnik.

- 17 02 – dřevo, sklo a plasty
- 17 04 – kovy (včetně jejich slitin)

S veškerými odstraňovanými pařezy a odpadem vzniklým při provádění stavebních prací (poškozené silniční panely, zbytky živičného krytu z oprav výtluků veřejné komunikace, apod.) bude naloženo dle platné legislativy. Předpokládá se odvezení a uložení na řízenou skládku.

Zhotovitel v rámci výběrového řízení nabídne a ocení vlastní způsob řešení odvozu a likvidace odpadů v souladu s platnými zákony a předpisy. Zároveň si může zhotovitel najít i jiné vhodné úložiště.

B.8.8 Bilance zemních prací, požadavky na přísun nebo deponie zemin

Pro dosypání zemní hrázky na levém břehu bude potřeba 315,15 m³ zeminy. V projektové dokumentaci je navržena zemina pro stabilizační část hráze (v souladu s ČSN 75 5410 – Malé vodní nádrže). Vhodná je zemina ze skupiny G-F, SW, SP, S-F. Zemina nesmí být chemicky znečištěna, respektive musí splňovat požadavky na obsah škodlivin v sedimentech využívaných na povrchu terénu vyhlášky č. 294/2005 Sb. Dále pak zemina nesmí obsahovat biologické komponenty v podobě větví kořenů apod. Pro dosypání návodního líce pod úrovní předpokládané provozní hladiny bude použita zemina se střední plasticitou v celkovém množství 50,2 m³.

B.8.9 Ochrana životního prostředí při výstavbě

Vliv stavby na životní prostředí bude minimální. Na vodoprávním úřadě bude v dostatečném časovém předstihu zajištěno povolení k vypuštění toku (mimořádná manipulace) –zajistí objednatel.

Mimořádná manipulace na toku bude třeba zkoordinovat se slovením rybí obsádky a biologickým průzkumem, které zajistí zhotovitel. Před zahájením stavby, v předstihu minimálně dvou měsíců budou pokáceny stromy včetně pařezů a vymýceny náletové keře z důvodu vysáknutí příjezdů a stavenišť.

Na stavbě je zakázáno odstraňovat odpad zavážením do výkopu, apod. Zhotovitel stavby odpovídá za to, že stavební práce budou prováděny způsobem, který neohrozí životní prostředí. Případné spalování odpadu se řídí příslušnými předpisy.

Zhotovitel stavby provede příslušná opatření proti úniku ropných látek a cementových směsí do vody i do půdy. Při odstavení mechanizace bude tato zajištěna proti úkapům. Zhotovitel bude dodržovat podmínky VKP (příloha „Doklady“).

B.8.10 Zásady bezpečnosti a ochrany zdraví při práci na staveništi, posouzení potřeby koordinátora bezpečnosti a ochrany zdraví při práci podle jiných právních předpisů

Při provádění stavebních prací je nutné dodržovat veškeré platné právní předpisy o bezpečnosti a ochraně zdraví při práci (zákon č. 309/2006 Sb., včetně prováděcích vyhlášek a právních předpisů). Při používání mechanismů je třeba se řídit platnými pokyny a předpisy o bezpečném provozu s nimi. Vzájemné vztahy, závazky a povinnosti v oblasti bezpečnosti práce budou mezi stavebníkem a zhotovitelem jednoznačně určeny ve Smlouvě o dílo.

Před zahájením prací provede pověřená osoba zhotovitele k vedení stavby seznámení všech pracovníků se zásadami bezpečného chování na daném pracovišti a s možnými místy a zdroji ohrožení. Určené pracovníky dle profesního zařazení seznámí s riziky stavební činnosti. Všichni zúčastnění pracovníci musí používat v celém prostoru staveniště ochranné přilby a další předepsané ochranné pracovní prostředky podle směrnice zhotovitele (vypracované dle nařízení vlády č. 495/2001 Sb.).

Obvod staveniště bude viditelně označen, zhotovitel provede zabezpečení staveniště proti vstupu nepovolaných osob! V místech styku s veřejnými komunikacemi a veřejným prostranstvím budou osazeny výstražné tabulky „Zákaz vstupu cizím osobám na staveniště“.

Před zahájením prací je nutné ověřit polohu, stav, způsob ochrany a možnost odpojení všech inženýrských sítí vedených v prostoru staveniště. Podmínky jednotlivých správců sítí je nutné dodržovat!!! Kopie vyjádření správců inženýrských sítí včetně podmínek pro provádění činností v ochranných pásmech jsou přiloženy v příloze E. Dokladová část.

Stavební práce budou spojené s manipulací těžkých stavebních dílců – silničními panely a štetovnice. V rámci zpracování projektové dokumentace bylo proto (dle § 6 nařízení vlády č. 591/2006 Sb.) zajištěno vypracování plánu BOZP ve fázi přípravy pro tuto stavbu. **Před zahájením stavby bude technickým dozorem stavebníka následně zajištěna aktualizace plánu BOZP pro tuto stavbu.** Vzhledem k tomu, že se předpokládá provádění stavby pouze

jedním zhotovitelem, není třeba (dle § 14 zákona č. 309/2006 Sb.) zajišťovat koordinátora BOZP pro tuto stavbu.

Současně se předpokládá překročení limitů § 15 odst. 1 zákona č. 309/2006 Sb., proto bude **zahájení stavby oznámeno na příslušném oblastním inspektorátu bezpečnosti práce**. Toto oznámení bude provedeno nejpozději do 8 dnů před předáním staveniště zhotoviteli.

B.8.11 Úpravy pro bezbariérové užívání výstavbou dotčených staveb

Vzhledem k charakteru stavby není řešeno

B.8.12 Zásady pro dopravně inženýrské opatření

Stavební mechanizace bude na přístupové cesty ke stavbě sjíždět a vyjíždět na komunikaci v intravilánu městské části Hostovice. Stavba nevyžaduje dopravní omezení. V případě potřeby projedná a zajistí zhotovitel stavby.

B.8.13 Stanovení speciálních podmínek pro provádění stavby

- Havarijní plán – zajistí zhotovitel
- Mimořádná manipulace - investor
- Povolení ke kácení na pozemcích PUPFL - investor

B.8.14. Postup výstavby, rozhodující dílčí termíny

Zhotovitel stavby vybraný na základě výběrového řízení vypracuje před započítím stavby plán pro případ havárie a povodňový plán platný při provádění stavby. V průběhu stavby je zhotovitel povinen se řídit oprávněnými požadavky a pokyny správce vodního díla (Povodí Labe, státní podnik). Stavební práce budou probíhat při vypuštění toku Zmínka, při mimořádné manipulaci. Toto povolení bude vydávat vodoprávní úřad v Pardubicích. Mimořádná manipulace na toku bude třeba zkoordinovat se slovením rybí obsádky. Před zahájením stavby, v předstihu minimálně dvou měsíců budou pokáceny stromy včetně pařezů a vymýceny náletové keře z důvodu vysáknutí příjezdů a staveniště.

Termín zahájení prací bude upřesněn po určení zhotovitele akce na základě výběrového řízení. Dle vyjádření společnosti Agrospol Hostovice není možné provádět práce dříve než v měsíci září.

Na vodoprávním úřadě bude v dostatečném časovém předstihu zajištěno povolení k vypuštění toku (mimořádná manipulace) – zajistí objednatel.

Vybraný zhotovitel vyhotoví harmonogram prací v souladu s vyjádřeními orgánů státní správy, majitelů a nájemce dotčených pozemků. Zhotovitel provede oznámení stavby dotčeným subjektům min. 14 dní před zahájením stavebních prací.

V průběhu stavby budou prováděny kontrolní prohlídky. Plán kontrolních prohlídek stavby bude zahrnovat předání staveniště, vytýčení stavby, dále pravidelné kontroly postupu stavebních prací (v intervalu 1 až 2 týdnů), dokončení jednotlivých stavebních objektů, konečných úprav pozemků stavbou dotčených (včetně zařízení staveniště, dočasné mezideponie stavebního materiálu a přístupové komunikace) a kolaudaci stavby. Zhotovitel zajistí zápis výsledků kontrol (spolu s ostatními skutečnostmi) do stavebního deníku.

Dočasné zábory pozemků (přístupy, zařízení staveniště, mezideponie stavebního materiálu) budou vzhledem k rozsahu stavby maximálně 24 měsíců. Zhotovitel stavby předá stavebníkovi písemný protokol o zpětném převzetí dotčených pozemků vlastníky. Bez souhlasného vyjádření vlastníků nebo uživatelů pozemků s konečnou úpravou nebude stavba od zhotovitele převzata.

Předpokládaný termín ukončení stavby je do konce roku 2023.

B.9 Závěr

V průběhu provádění stavebních prací může dojít vlivem upřesnění informací, které nebyly v době zpracování projektové dokumentace známy, ke změnám, které budou řešeny zápisem ve stavebním deníku a fakturovány dle skutečného provedení. Zásadní změny musejí být projednány a odsouhlaseny osobou vykonávající stavební dozor a hlavním projektantem, případně povolujícím orgánem stavby. Zhotovitel musí dodržet předepsané parametry výrobků a materiálů, jež zabezpečí min. požadovanou kvalitu díla. Konkrétní materiály a výrobky budou odsouhlaseny technickým dozorem stavebníka (TDS) před jejich použitím. Zhotovitel je povinen dodržovat technologické postupy předepsané výrobcem konkrétního produktu nebo materiálu. Zhotovitel doloží splnění požadovaných parametrů např. technickými listy, certifikáty apod. Nabízející je oprávněn zvolit jiné, srovnatelné materiály, jež zabezpečí shodnou anebo vyšší technickou hodnotu díla. Veškeré práce uvedené v PD provede zhotovitel stavby v rámci nabídky, pokud není uvedeno jinak.